

Emergencias médicas y empleadores agrícolas de zonas rurales



Departamento de Servicios
para Consumidores y Negocios

Los empleadores agrícolas de zonas rurales suelen enfrentarse a una mayor cantidad de dificultades durante las emergencias. Los problemas como la distancia hasta los servicios médicos de emergencia (EMS por sus siglas en Inglés), menos carreteras (o con menos mantenimiento) y el escaso servicio de telefonía celular, o la falta de este, pueden hacer que las emergencias sean más difíciles de enfrentar, sobre todo en lo que respecta al acceso a la atención de trabajadores enfermos o lesionados.

En esta ficha técnica se le proporciona información a los empleadores que los ayudará a elaborar un plan médico de emergencia eficaz.

PRIMEROS AUXILIOS Y TRATAMIENTO MÉDICO

Los empleadores deben proporcionar suministros de primeros auxilios según los tipos de lesiones que podrían ocurrir y ponerlos a disposición de los trabajadores de inmediato.

Deben llamar de inmediato a los servicios médicos de emergencia cuando haya empleados lesionados o enfermos.

Si es necesario, deben establecer un lugar de encuentro del que los EMS puedan rescatar a los trabajadores enfermos o lesionados. No traslade a un trabajador lesionado a menos que esté entrenado para hacerlo o que los servicios de emergencia se lo soliciten. Si tiene dudas, llame al 911 o al servicio médico de emergencia local. Si llama de inmediato a los servicios de emergencia, el personal puede indicarle los pasos que debe seguir y comenzar a reunir los recursos para responder al evento.

El árbol de decisiones (de la página siguiente) puede ayudarle a decidir si debe llamar a los servicios médicos de emergencia locales o recurrir a su propia persona entrenada en primeros auxilios.

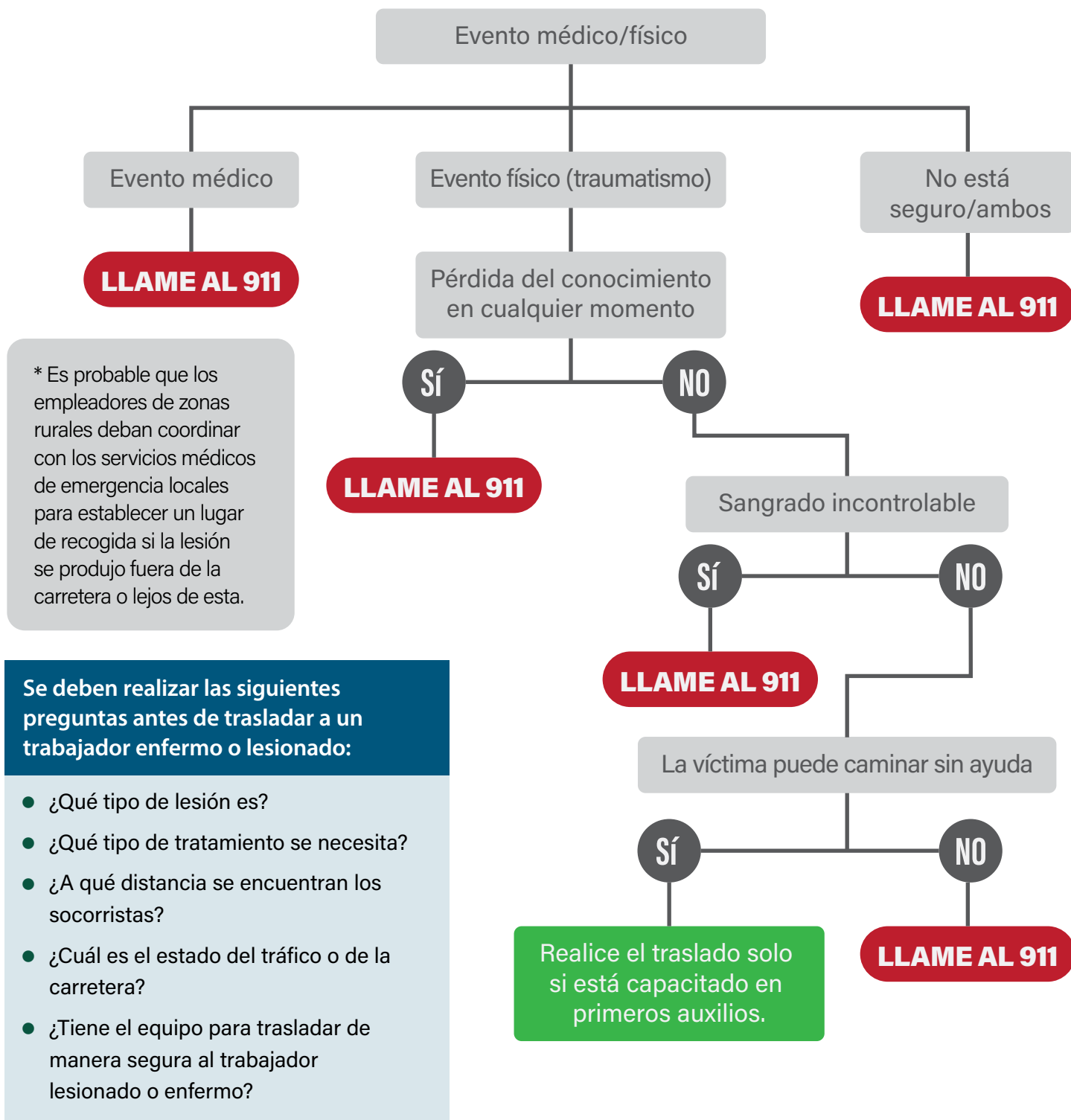
PLAN MÉDICO DE EMERGENCIA

Elabore un plan médico de emergencia en el que se evalúe lo siguiente:

- Cómo se establecerá la comunicación (por ejemplo, teléfono o radio satelital) si no hay servicio de telefonía celular o es poco confiable.
- El tipo de lesiones y enfermedades que pueden ocurrir en cada lugar de trabajo.
- La disponibilidad de servicios médicos de emergencia locales, la capacidad de dichos servicios para manejar estos tipos de emergencia y el tiempo de respuesta. Tenga en cuenta aspectos como la proximidad, el tráfico, el equipo y si disponen de personal las 24 horas del día durante los 7 días de la semana o tienen voluntarios.
- Decida si el sistema de respuesta local puede manejar la situación o si necesita a su propio personal de primeros auxilios entrenado o al personal de respuesta médica.

Nota: Entrene a todos los empleados en lo que respecta al plan médico y sus responsabilidades durante una emergencia.

Árbol de decisiones sobre el traslado de emergencia en zonas agrícolas



La sección técnica de Oregon OSHA elaboró esta ficha técnica para destacar los programas y las reglas de salud y seguridad. La información pretende complementar las reglas y proporcionar las mejores prácticas a los empleadores.